

zařizujeme:

Dvě generace v jednom bytě

V našem třípokojovém bytě v panelovém domě bydlíme již dvacet tři let. Po nastehování jsme dětem věnovali největší z pokojů, vždyť právě děti potřebují prostor. A to zvláště v případě, kdy jsou na jednu místnost dvě. Za ložnici jsme pak zvolili místnost, do které se vstupovalo přes dětský pokoj. Pro obývací jsme vyčlenili místnost hned za vstupními dveřmi. Jako centrum rodinného života stejně sloužila kuchyň. Dlouhá léta nám toto řešení vyhovovalo. I s povyrostlými dětmi jsme si dokázali poskytnout potřebné soukromí. Roky však utíkaly a mnohé se změnilo. Dcera má dnes vlastní rodinu a k nám již přijíždí pouze na návštěvu. Syn studuje, ale domů se vrací na každý víkend, a to nejen sám, ale i s přítelkyní. Průchod dětským pokojem do ložnice nám naráz začal vadit. Máme pocit, že mladé připravujeme o soukromí a sami ho postrádáme. Víme, že byt bude muset nějaký čas, dokud s manželem chodit do zaměstnání a než se odstěhujeme k trvalému pobytu na chalupu, sloužit jako dvougenerační. Rádi bychom pro ty roky našli řešení, které by zajistilo soukromí nám i mladým. Můžete nám poradit?

O pomoc při řešení nastíněného problému, s nímž se v současnosti potýká řada rodin s dospělými dětmi, jsme poprosili firmu PANELREKO. „Tento typ bytu nabízí opravdu hodně možností, takže jsme nakonec vytvořili tři varianty řešení. Vše záleží na tom, kolik zákazník hodlá do přestavby investovat,“ vyjádřila se jejich autorka ing. Alena Zimová.

VARIANTA 1

V tomto případě došlo k nejmenší změně dispozic. Ing. Alena Zimová říká: „Koupelna a toaleta zůstaly na původním místě, pouze se zrušil průchod do kuchyně těmito hygienickými místnostmi. Také ložnice a obývací pokoj zůstaly.“ Požadavek

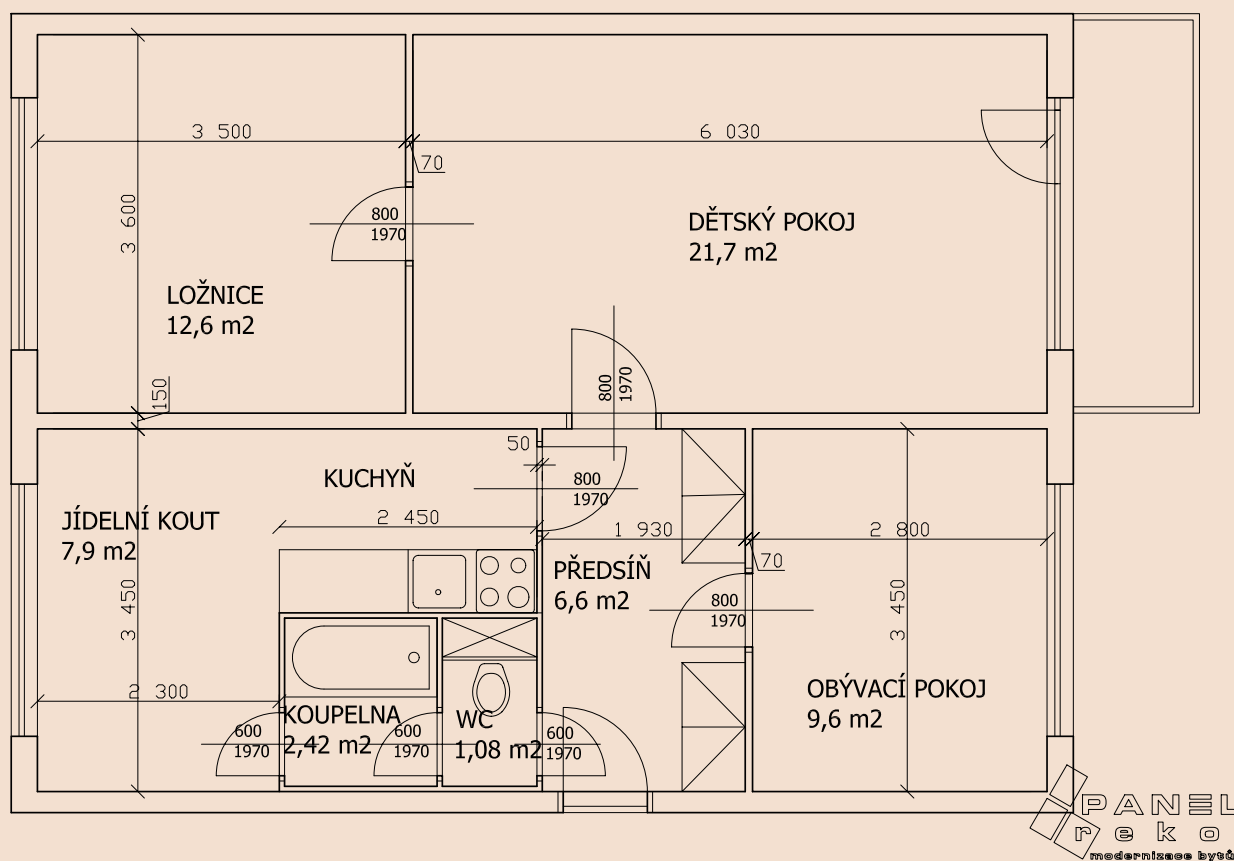
na zajištění soukromí vyřešila jedna jediná příčka vystavená v dětském pokoji. Do zbytečně velké chodby, která vznikla rozdělením dětského pokoje, lze však umístit většinu úložných prostor. Ty by se pak v ostatních obytných místnostech mohly nacházet již pouze v minimální míře.

„Toto řešení splňuje požadavky zákazníka, není však zcela praktické. Jídelní kout, kuchyň a stejně tak i ostatní místnosti jsou velmi malé. Největší předností této varianty je, že by byla finančně nejméně nákladná,“ hodnotí první variantu ing. Alena Zimová. Přesto i takto upravený byt může poskytnout příjemné bydlení. Velkou roli zde pochopitelně sehráje vybavení jednotlivých míst-

ností. Když začneme od podlahy, nabízí se nám celá řada možností. Z nich lze do obytných částí doporučit například dřevěné, korkové a laminátové podlahy. Do hygienických místností – koupelny a toalety je vhodný keramický obklad. Z koberců lze doporučit pouze kusové, a to pod jídelní stůl, stůl v obývacím pokoji, případně v podobě předložek u postelí. Do kuchyně, respektive jídelního koutu, je třeba zvolit vhodné sezení, v tomto případě nejlépe rozkládací. V ohledem na téměř miniaturní velikost pracovní části kuchyně je třeba kuchyňskou sestavu volit s obzvláště velkým rozmyslem. Je třeba, aby se do ní vešlo veškeré kuchyňské vybavení a místo se v ní musí

najít i na nezbytné zásoby potravin. Nebude to snadné, neboť do kuchyňské sestavy by se ve vestavné podobě měla ještě vejít chladnička a pokud možno i myčka nádobí. S vybavením ložnic by neměly být potíže. Pokud se většina potřebných úložných prostor bude nacházet na chodbě, zbude v nich prostor i pro pracovní kout a kóničky. Nedostatek prostoru by obyvatele bytu neměli pociťovat ani v obývacím pokoji. Vzhledem k jeho malým rozměrům není vhodné ho vybavit robustní pohovkou a křesly. Vhodnější je subtilnější, ale neméně pohodlné sezení, kterého nám současný trh nabízí dostatečný výběr. Další vybavení obývacího pokoje již může být velmi skromné.

PŮVODNÍ STAV



Jak píše naše čtenářka, bytu v původním stavu se dalo mnohé vytknout. V první řadě to byla naprostá izolace kuchyně od ostatních místností. Za druhý největší nešvar lze označit průchozí hygienické místnosti. Nicméně s oběma dispozičními nedostatky se uživatelé dokázali vyrovnat. Problém nastává až v okamžiku, kdy děti dospívají a syn se vrací domů domů na víkendy i s partnerkou. Od toho okamžiku se nedostává soukromí dětem ani rodičům. O řešení tohoto problému jsme požádali firmu Panel Reko, která vypracovala tři možné varianty řešení

Konferenční stůl, stojan na televizor s DVD přehrávačem, případně další zdroje zábavy. Ani úložné prostory nemusí mít obzvláště velkou kapacitu. Měly by se do nich vejít věci, které nezbytně potřebujeme k odpočinku. Co se týče koupelny, z nabídky trhu nebude problém si vybrat vhodný sprchový kout a umyvadlo. Velkým přínosem pro provoz domácnosti představuje malá velká věc v podobě umývatka na toaletě.

Podobu interiéru bude dotvářet vhodné osvětlení a celá řada doplňků, jejichž výběr záleží na vkusu uživatelů bytu.

Snad pouze dvě rady: V malých prostorech platí dvojnásobně, že méně zna-

mená více. Při volbě barev preferujte světlé tóny, které místnosti opticky zvětšují.

VARIANTA 2

„Tato varianta je již stavebně náročnější. Dětský pokoj se pomocí příčky opět rozdělil na dvě části. Kromě toho se však vyřízl otvor do nosného panelu mezi kuchyní a obývacím pokojem. Naznačila jsem pouze šířku dveří, ale domnívám se, že po konzultaci se statikem by se otvor dal udělat větší,“ vyjádřila se ing. Alena Zimová. Zrušením úzké chodby v kuchyni v ní vznikl dostatečný prostor pro opravdu komfortní kuchyňskou linku ve tvaru písmene L. Do kuchyně si lze pořídit menší stůl, nejlépe sklá-

pěcí. Toto sezení poskytne dostatečné pohodlí ke konzumaci snídaně apod. Obědy a večere by se servírovaly v obývacím pokoji na snadno rozkládacím jídelním stole. Židle je vhodné zvolit stohovatelné, aby nezabíraly zbytečně moc místa, pokud nebudou využity. Co se týče sezení, zbude v pokoji místo již pouze na subtilnější pohovku anebo křesílka. Pochopitelně se najde místo i na televizor, případně jinou elektroniku. Úložné prostory zde budou mít podobu především otevřených a uzavřených závěsných poliček.

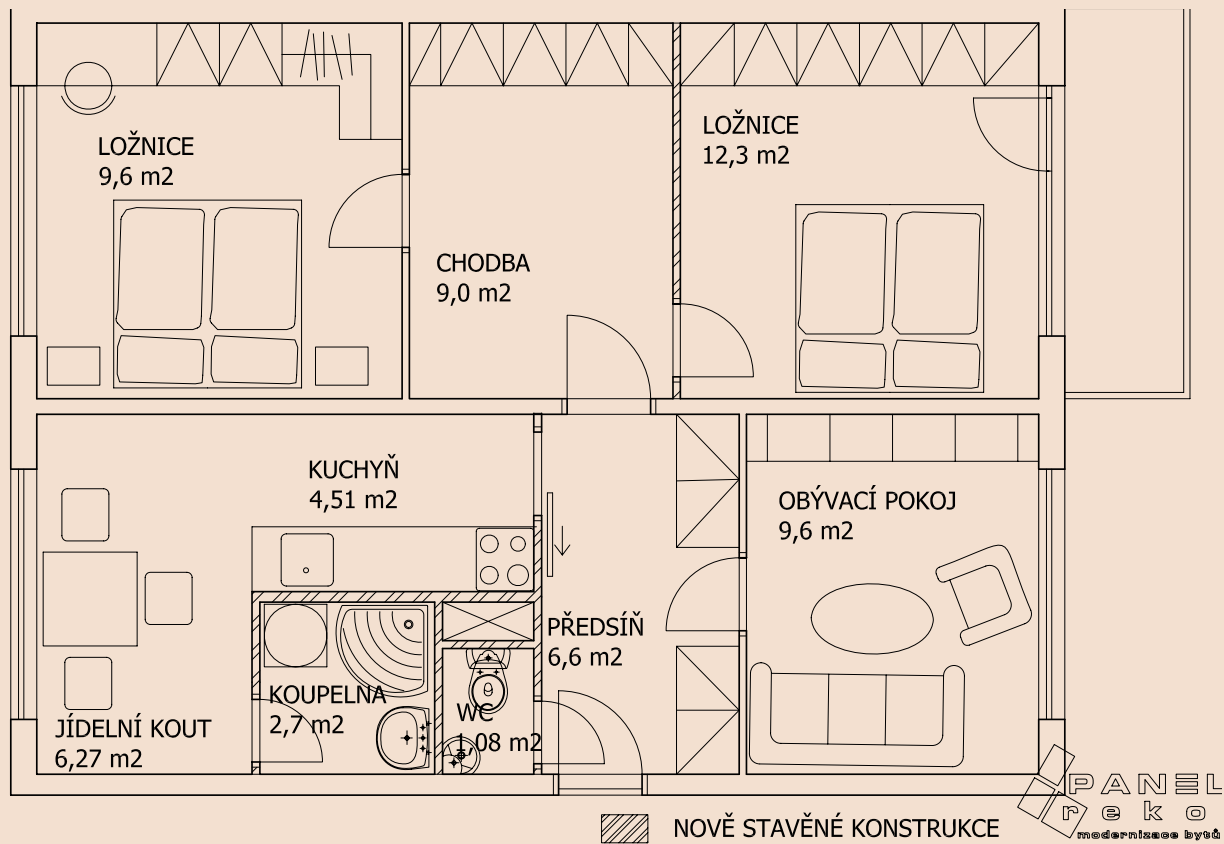
Stavebními úpravami vznikla prostorná koupelna. Najde se v ní místo nejen na vanu, ale i na sprchový kout a prač-

ku. Samostatné ložnice nabízejí prakticky stejné možnosti vybavení, jako tomu bylo u varianty 1.

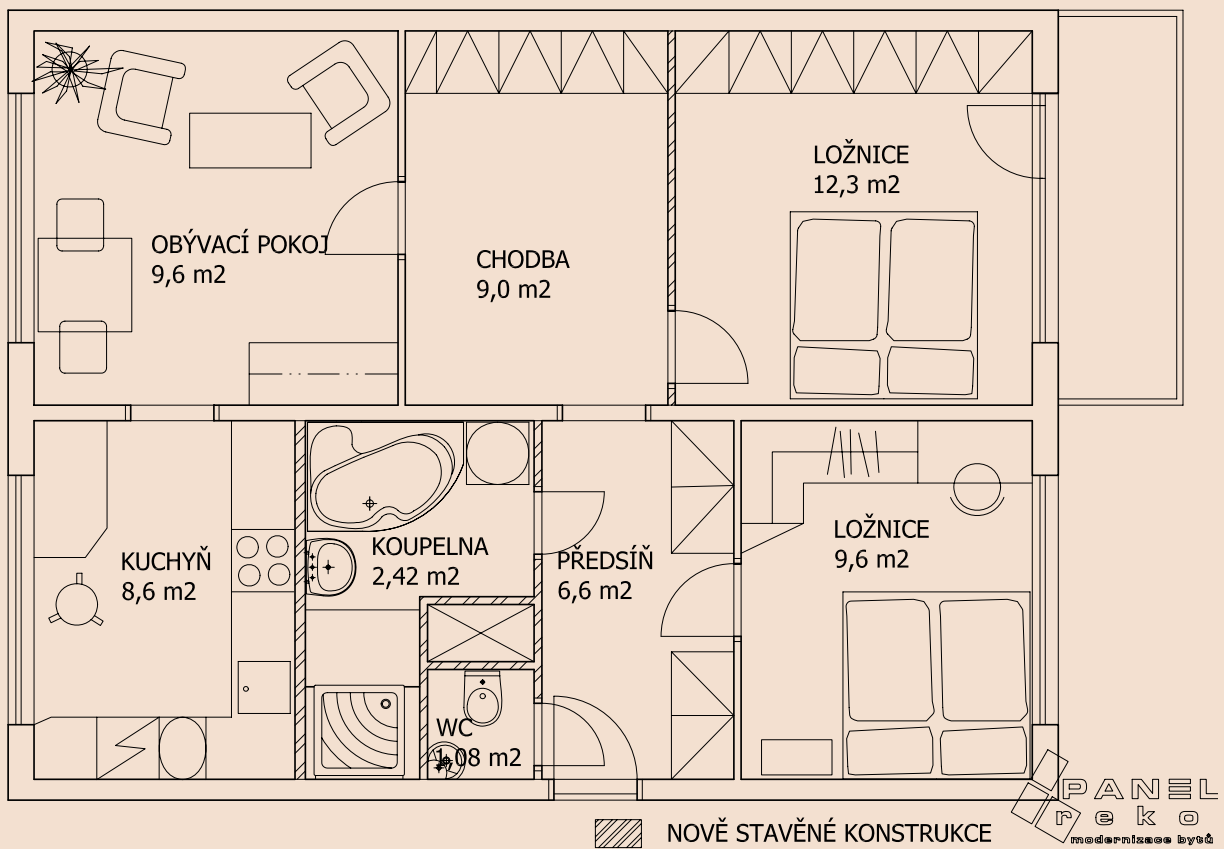
VARIANTA 3

„Tuto variantu považuji za nejlepší, zároveň je však stavebně a finančně nejnáročnější. Stavebními úpravami zde vznikly dvě samostatné koupelny, přičemž v každé z nich je sprchový kout, WC a umyvadlo. Pračka se bez problémů vejde do prostorné kuchyně, opět vybavenou kuchyňskou sestavou uspořádanou do písmene L. Dvě koupelny uživatelé jistě ocení, a to nejen když je syn doma,“ přibližuje variantu 3 ing. Alena Zimová. Také tato varianta počítá s propoje-

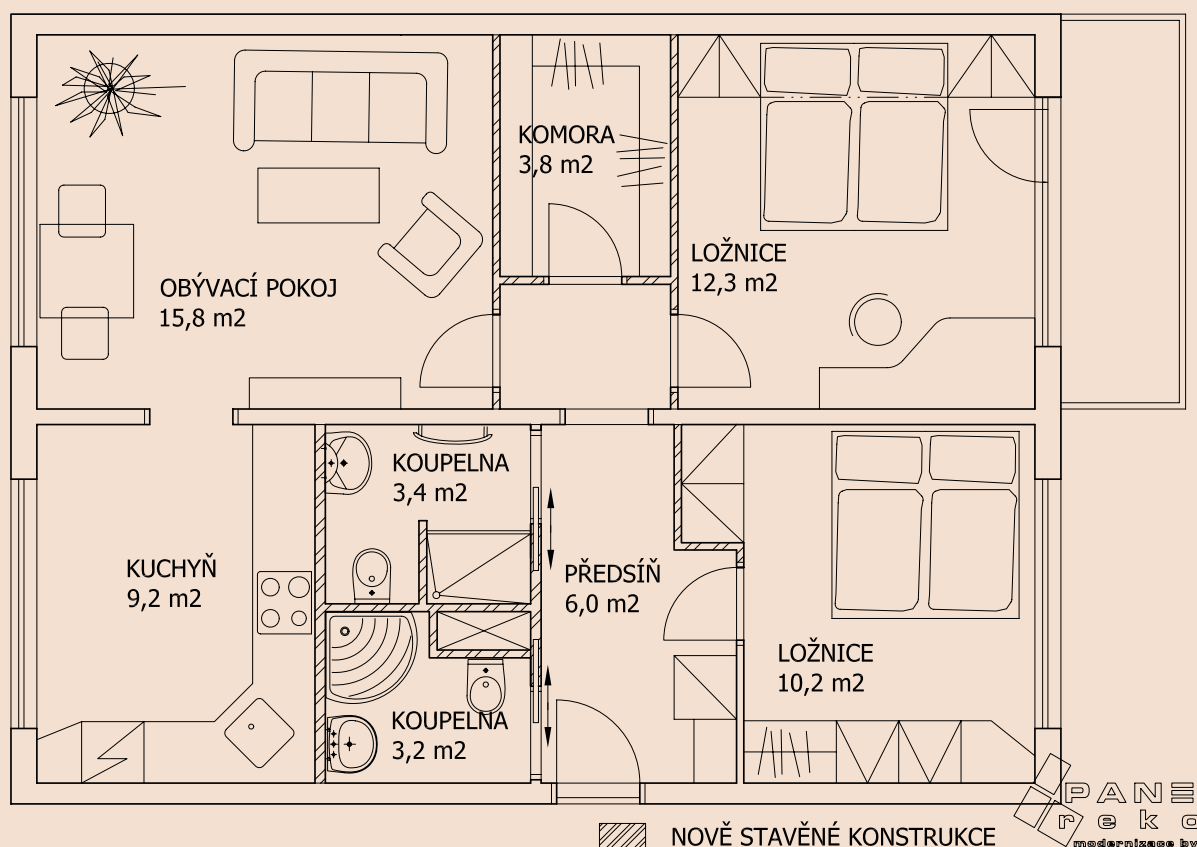
VARIANTA 1



VARIANTA 2



VARIANTA 3



VARIANTA 3

Stavebně a finančně nejnáročnější varianta poskytuje obyvatelům bytu největší komfort. Stavebními úpravami zde vznikly dvě samostatné koupelny s WC. Také tato varianta počítá s propojením kuchyně s nově vzniklým obývacím pokojem. V něm je příčka posunuta tak, aby nevznikla „hluchá“ chodba, ale pouze dostatečně velká komora či šatna. Obývací pokoj tak získal ve srovnání s variantou 2 několik metrů čtverečních navíc

VARIANTA 1

Zvolené řešení je nejméně náročné jak po stavební, tak i finanční stránce. Spočívá ve vystavění jedné jediné příčky, která rozdělí dětský pokoj na dvě části a zrušením průchodu hygienickými místnostmi do kuchyně. Mezi rodičovskou ložnicí a někdejším dětským pokojem sice vznikne poměrně velká chodba, kterou však lze vybavit funkčními úložnými prostory, a tak v tom směru odlehčit obytným místnostem. Co je důležité – uživatelé bytu mají k dispozici dvě ložnice se samostatnými vchody

VARIANTA 2

Tato varianta již počítá s náročnějšími stavebními úpravami. Dětský pokoj se opět rozdělil pomocí příčky rozdělil na dvě části. Kromě toho se však vyřízl otvor do nosného panelu mezi kuchyní a obývacím pokojem. Zrušením úzké chodby v kuchyni, v ní vznikl dostatečný prostor pro opravdu komfortní kuchyňskou linku ve tvaru písmene L

ním kuchyně s nově vzniklým obývacím pokojem. V něm je příčka posunuta tak, aby nevznikla „hluchá“ chodba, ale pouze dostatečně velká komora či šatna. Obývací pokoj tak získal ve srovnání s variantou 2 několik metrů čtverečních navíc. Opět je zde umístěn jídelní stůl, v případě potřeby rozkládací. Sedací kout je možno vybavit pohovkou, jedním či dvěma křesíly. Úložné a odkládací prostory by opět měly být minimální – sloužit k odkládání a ukládání předmětů, které potřebujeme k odpočinku. Co se týče ostatních místností – původního dětského pokoje

je opět ložnice, stejně jako místnost naproti koupelnám. Ta je na úkor chodby rozšířena o vestavěné úložné prostory. V předsíni není třeba tolik úložného prostoru – v bytě vznikla komora, u vstupu do bytu tedy stačí věšák na kabáty a botník.

Pro lepší pohyb v předsíni jsme zde použili oblíbené zásuvné dveře do pouzdra, které opět šetří prostor. ■

Alena Vondráková
Návrhy realizací: PANELREKO